

## הוראות הפעלה מצלמת אינטרנט

אנו מודים לכם על רכישת מצלמה זו וממליצים על עיון בהוראות הפעלה מצ"ב לפני שימוש ראשוני במוצר, הפעלה נכונה של המוצר יבטיח שימוש ממושך ומהנה ללא כל תקלה.

תכונות המצלמה :

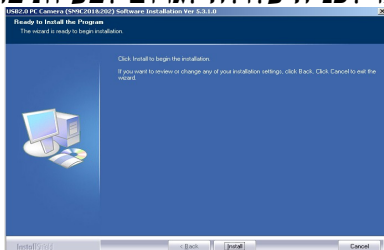
- עדשת CMOS 1.3 מגה
- גודל תמונה 1280X960
- חיבור USB 2.0
- מקצב העברת תמונות 30F/S (1280\*960)10- 15F/S (480\*640)
- מקצב אות קול גבוה מ 48dB
- פוקוס תמונה ממרחק 3CM ועד אין סוף
- מעבד תמונה ללא דחיסה
- מאזן אוטומטי לגוון בהיר ( AWB (Automatic Whiteness Balance
- מיקוד תמונה ידני על עדשת המצלמה
- מתג צילום תמונה מהירה על המוצר
- תוכנת עיקוב פנים – FACE TRACKING – הדור החדש של מצלמות הרשת

דרישות מערכת :

- מחשבי IBM ניידים או ניידים בעלי כניסות USB
- מעבד פנטיום 1G או מתקדם יותר
- תמיכה במערכות הפעלה חלונות 2000 , 2003 , XP , ME
- מעל 500 מגה מקום פנוי בזיכרון קשיח של המחשב
- CD ROM
- זיכרון מובנה לפחות 256MB
- תמיכה DirectX 9.0 VGA card

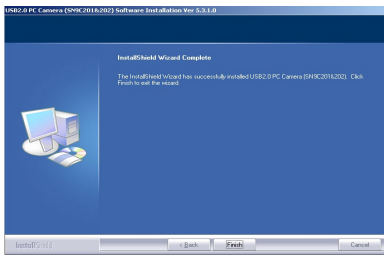
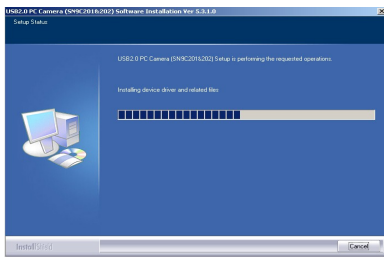
התקנת הדרייבר :

**הודעה חשובה :** אין להתקין את המצלמה לחיבור USB לפני התקנת הדרייבר או לחבר המצלמה בעת התקנת הדרייבר, התקנת המצלמה בעת התקנת הדרייבר או לפנייה עלולה לגרום לבעיות בחיבור המצלמה.



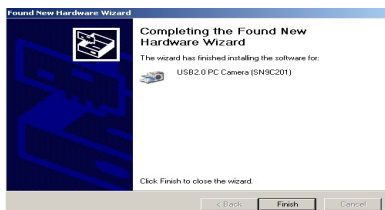
- במידה וחיברת המצלמה למחשב אנא נתק אותה לפני התקנת הדרייבר
- הכנס את התקליטור המצורף לכונן CD

- במידה והמחשב מעלה אוטומטי ההתקנה יש ללחוץ START ולהתקין הדרייבר (במידה והדרייבר לא עולה אוטומטי יש להיכנס " המחשב שלי " כונן CD < הפעל Setup.exe על ידי שתי נקישות עם העכבר < המערכת תתחיל הפעלה באופן אוטומטי < לחץ INSTALL

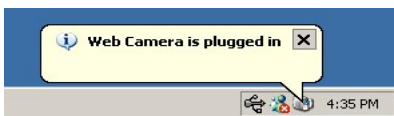


עם סיום ההתקנה יש להקיש על מתג סיום FINISH

- חבר המצלמה לחיבור USB 2.0 במחשבך, המחשב יזהה אוטומטי את חיבור המצלמה ויבצע התקנה, יש להמתין עד אשר המחשב יודיע שהמצלמה הותקנה במחשב וההודעה תעלם מסרגל המחשב, חבר חיבור מיקרופון – פלג למקומו במחשב



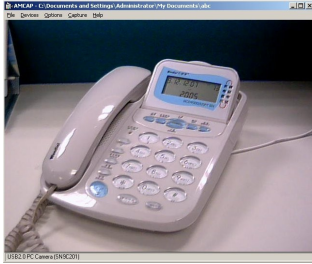
- כאשר המצלמה מותקנת יופיע על סרגל שולחן העבודה סמל המצלמה



- להפעלת המצלמה יש להיכנס לתפריט ההפעלה כמפורט בתמונה מצ"ב ולהפעיל את פונקציית המצלמה כוון המצלמה על האובייקט הרצוי והמצלמה תחל להראות התמונה



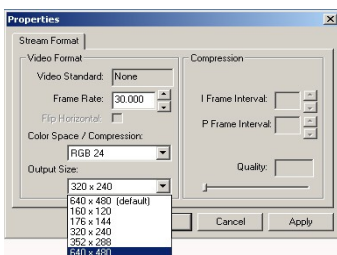
- כוון המצלמה על האובייקט הרצוי והמצלמה יפתח חלון המרה את התמונה עליו ממוקדת המצלמה



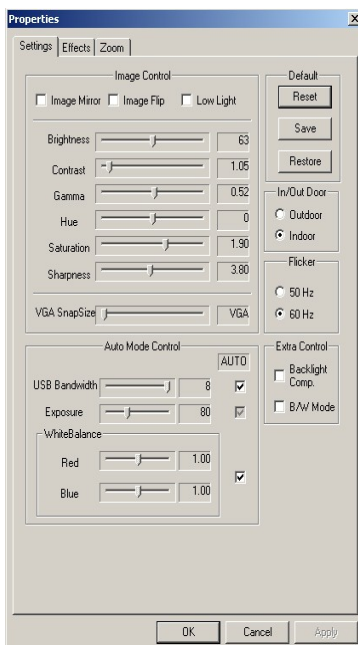
- גש למצב Option בחלק עליון של המסך כנס למצב Video Capture Pin (ראה תמונה מטה)



כוון הרזולוציה הנדרשת למצב וידאו



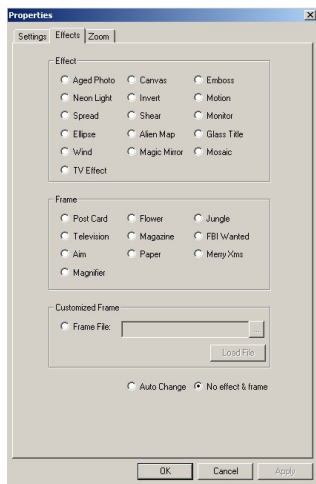
- אפשרויות מתקדמות בעת הפעלת תכונה של Video Capture Filter ניתן להיכנס למצב של תכונות מתקדמות למצלמה, מתוך מצב זה ניתן לכוון את איכות הצילום,



Click it under low-light surrounding

Adjust the parameter to your favorite setting

- במצב של דף זה הנך יכול לבחור מתוך 18 אפקטים שונים של צילום ועשר מסגרות שונות למצב צילום.

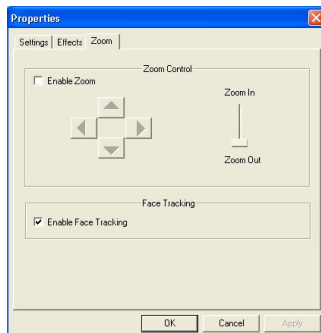


Special effects setting field

Photo frame setting field

With this function, user can even edit the photo frame themselves

- במצב של דף מצבים מצ"ב ניתן להפעיל את מצב FACE TRACKING – תוכנת מעקב פנים, עם סימון מצב תוכנת המעקב תכנס המצלמה למצב של מעקב ותבצע מעקב אחר האובייקט הממוקד ותבצע זום אוטומטי על האובייקט לאחר התזווה לשם קבלת התמונה ( באם המצלמה אינה מבצעת עיקוב יש להיכנס לדף התכונה ולהפעיל מידש התכונה של מעקב פנים ) בחר במצב עיקוב פנים ברזולוציה של 320X240 או פחות, ניתן לשלוט על מצב המצלמה גם מתוך הסמל של המצלמה על סרגל הכלים במחשב



Click check in certain mode, Users can achieve digital zoom and picture moving function.



Click here to enable face tracking while 320X240 resolution or below

## כתב אחריות

הגדרות :

1. יחיאל רון שרותי ניהול (2004) בע"מ – צ'נהטיב טכנולוגיות ושיווק : היבואן .
2. המוצרים – מוצרים דיגיטליים אשר יובאו ע"י צ'נהטיב.
3. הקונה - הגורם שרכש המוצרים .
4. צ'נהטיב אחראית כלפי הקונה המקורי בלבד לתקינותם של המוצרים שיובאו ונמכרו באמצעות צ'נהטיב לגורמים שהוסמכו למכירת המוצרים ע"י צ'נהטיב, מוצרים שיתגלו כלקויים במשך תקופת האחריות כמפורט בסעיף 3 להלן ואשר סיבת הליקויים הנם בטיב החומרים או בתקינות עבודת המוצר, יתוקנו ו/או יוחלפו באחרים או במשופצים בעלי תפקוד מקביל בשלמותם או בחלקם, והכל בהתאם לשיקול דעתה הבלעדית של צ'נהטיב ועל חשבונה, בכפוף לתנאים המפורטים להלן :
5. כתב אחריות זה יהא בתוקף בכפוף להצגת חשבונית רכישה מקורית/ טופס קבלת ההטבה מהגורם הרוכש וכתב אחריות זה ע"י הקונה, ללא חשבונית וכתב האחריות המקורי לא יינתן שרות למוצר, כתב אחריות זה תקף למשך 6 חודשים מיום הרכישה, תקופת האחריות לא תוארך עקב בדיקות ו/או החלפות, מעבר למועדים הנקובים בסעיף זה. המוצרים ו/או החלקים המוחלפים יהיו לאחר ההחלפה רכוש צ'נהטיב .
6. צ'נהטיב לא תהא אחראית במקרים הבאים :
  - א. במקרים בהם נוצרו הליקויים כתוצאה משמוש לא נכון או לא סביר ו/או טיפול שלא בהתאם להוראות היצרן ו/או רשלנות, הזנחה, אחזקה ליקוייה, תאונה, שבר, נפילה, חדירת נוזלים ורטיבות, אספקת זרם או חשמל בלתי תקינה, פגעי טבע, חשיפה לשמש ו/או חום גבוהה, חומרה או תוכנה לקויים ו/או חיבור לקוי במתח החשמל אליו מתחבר המוצר, חיבור ו/או תקלה במכשיר הטלפון/מחשב עמו קשור המוצר, פתיחת גוף המוצר וכל פעולה אחרת שאינה קשורה בשימוש הרגיל במוצר לפי ההוראות המצורפות .
  - ב. במקרה של תקלות בצידוד שלא סופק ע"י צ'נהטיב ו/או שינויים שלא עפ"י הרשאת היבואן .
7. אחריות צ'נהטיב מוגבלת לתיקון המוצרים בלבד . צ'נהטיב לא תהיה אחראית לנזקים ו/או הפסדים כלשהם שיגרמו לקונה ו/או לצדדים שלישיים ו/או לכל רכוש, בין במישרין ובין בעקיפין, כתוצאה מליקוי ו/או קלקול ו/או אי התאמה ו/או השבתת המוצר או חלק ממנו, ו/או כתוצאה מליקוי בהתקנתו ו/או בפעילותו ו/או מכל סיבה אחרת, צ'נהטיב לא תהא אחראית הן במישרין והן בעקיפין לכל תקלה ו/או קלקול במכשירים אליהם מתחבר ו/או משמש המוצר כמשלים, יש לבדוק הפעלת המוצר למכשיר אחר לפני השימוש ולבדוק התאמתו – יש לבדוק המוצר עם קבלתו ,
8. התיקונים לפי כתב אחריות זה יתבצעו ע"י צ'נהטיב הן טלפונית ו/או במשרדי צ'נהטיב ו/או במעבדות שהוסמכו על ידה (להלן : "המעבדות" ), בשעות העבודה המקובלות אצלן. חובת הובלת המוצר אל צ'נהטיב ו/או אל המעבדות ומהן תחול על הקונה בלבד הן ידנית והן ע"י משלוח בדואר / שליח וזאת עפ"י שיקולה של צ'נהטיב. אם יתברר כי הליקוי אינו בתחום אחריותה של צ'נהטיב כאמור לעיל, יהיה הקונה חייב לשלם לצ'נהטיב בגין הנסיעה, העבודה, החומרים, האביזרים וכל הוצאה אחרת שנדרשו לביצוע העבודה במוצר, וכל זאת בהתאם למחירון שיחיה תקף באותה עת.
9. אחריות צ'נהטיב תתבטל מידית ומאליה בקרות אחד או יותר מהמקרים המפורטים להלן :
  - יבוצעו תיקונים ו/או שינויים ו/או תוספות ו/או טיפולים טכניים במוצרים או בחלק מהם על ידי גורם ו/או אדם שלא הוסמך לכך על ידי צ'נהטיב בכתב מראש. המוצרים או חלק מהם יועברו על ידי הקונה לצד שלישי. תווית הזיהוי של המוצר הוסרה או נעשתה בלתי קריאה. הליקוי נגרם כתוצאה מחיבור המוצר לציוד ו/או אביזרים, מכנית או חשמלית, שאינם מתוצרת המוצרים. שימוש במתח ו/או סוללה שאינם נכון ו/או לקוי ו/או שינוי הספק מתח המקורי. בעיות חומרה ותוכנה במחשב אליו ו/או במכשיר לו מתחבר המוצר. הקונה הישיר אינו שילם מלוא התמורה בגין רכישת המוצר. שבר ו/או חבלה בין שבמתכוון ובין שלא .
10. האחריות על פי תעודה זו ניתנת על ידי חברת צ'נהטיב והנה תקפה בתחומי מדינת ישראל בלבד ובצמוד למוצר ולחשבונית הרכישה המקורית שנרכשו .
11. סמכות שיפוטית הייחודית בכל הנוגע וקשור לכתב אחריות זה הנה בתי משפט המוסמכים בתל אביב
12. בכל מקרה של סתירה בין חוברת ההסבר באנגלית לעברי, יש לפנות לחוברת היצרן באנגלית - ט.ל.ח.

**תאריך רכישה :** \_\_\_\_\_ **מקום רכישה :** \_\_\_\_\_

**חתימת המוכר + חותמת :** \_\_\_\_\_